

SAPROX

Inventaire national des Coléoptères saproxyliques

Un inventaire qui vise à établir la répartition en France métropolitaine de plus de 2200 espèces de Coléoptères, réparties dans plus de 70 familles, toutes liées au bois mort.



INPN Inventaire National du Patrimoine Naturel
<http://inpn.mnhn.fr>



20 mm

Eurythyrea austriaca
(Linnaeus, 1767)



18 mm

Serripalpus barbatus
(Schaller, 1783)



28 mm

Necydalis ulmi
Chevrolat, 1838



9,5 mm

Schistoceros bimaculatus
(Olivier, 1790)



9 mm

Gonotropis dorsalis
(Gyllenhal, 1813)



11 mm

Megapenthes lugens
(L. Redtenbacher, 1842)



8 mm

Dermestoides sanguinicollis
(Fabricius, 1782)



7,5 mm

Eustrophus dermestoides
(Hellwig, 1792)



6 mm

Mycetophagus ater
(Reitter, 1879)



6 mm

Pilinus fuscus
(Geoffroy in Fourcroy, 1785)



7 mm

Epiphaniis cornutus
Eschscholtz, 1829



7 mm

Sphaerites glabratus
(Fabricius, 1792)



5 mm

Triplax melanocephala
(Latreille, 1804)



4 mm

Rhizophagus cubriatus
Gyllenhal, 1827



2,5 mm

Cerylon impressum
Erichson, 1845



1,5 mm

Aspidiphorus orbiculatus
(Gyllenhal, 1808)



3 mm

Xylocleptes hispinus
(Duftschmid, 1825)



2,5 mm

Silvanoprus lagi
(Guérin-Méneville, 1844)



2 mm

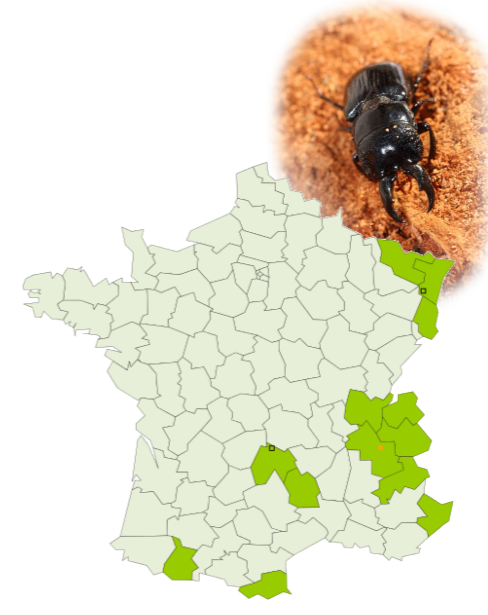
Paramalus parallelepipedus
(Herbst, 1792)



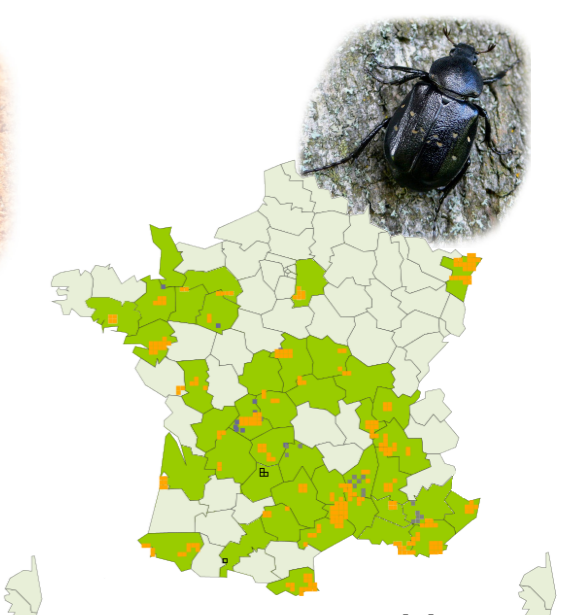
3,5 mm

Cymoderes angusticollis
(Brisout, 1861)

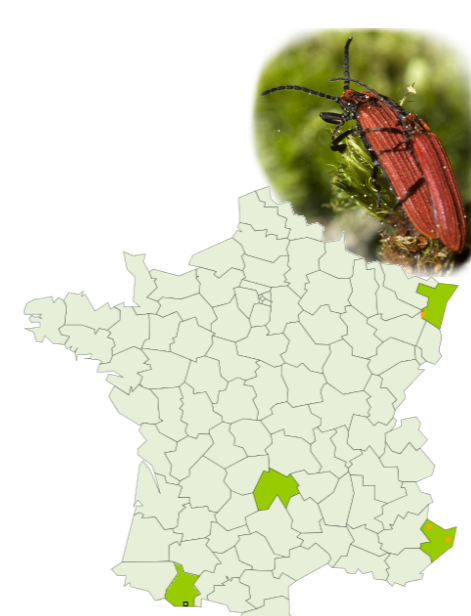
Quelques exemples de répartitions disponibles...



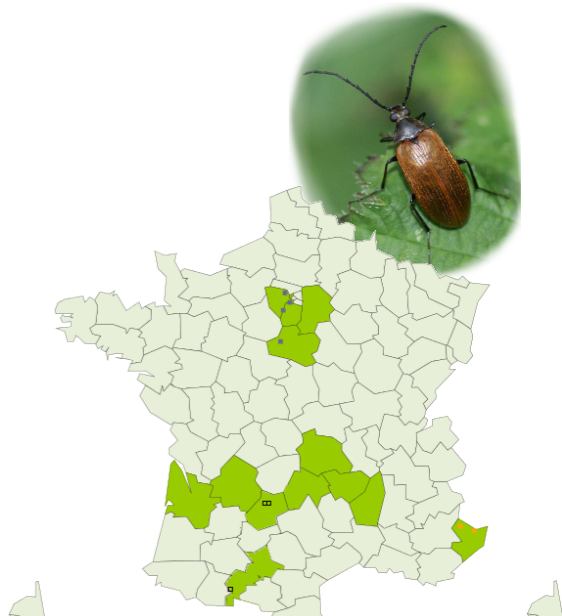
Ceruchus chrysomelinus
(Hochenwart, 1785)



Gnorimus variabilis
(Linnaeus, 1758)



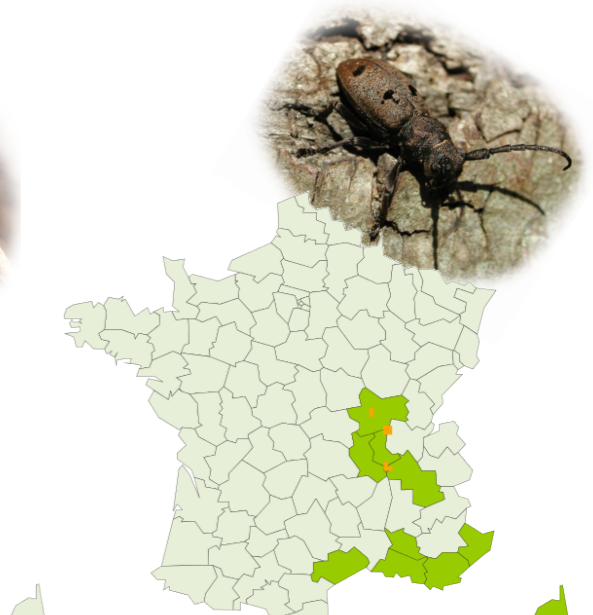
Dictyoptera aurora
(Herbst, 1874)



Pseudocistela ceramboides
(Linnaeus, 1761)



Rhysodes sulcatus
(Fabricius, 1787)



Herophila tristis
(Linnaeus, 1767)

Ces cartes vous semblent incomplètes ?
 Vous connaissez certaines de ces familles ?

Participez à l'inventaire !

Et suivez son avancement sur

<http://inpn.mnhn.fr/espece/inventaire/I134>



Contacts : Bruno MERIGUET (bruno.meriguet@insectes.org) & Arnaud HORELLOU (horellou@mnhn.fr)



Ont déjà adhéré au projet: Institut national de Recherche en Sciences et Techniques en Environnement et Agriculture; Office National des Forêts; Département Santé des Forêts; Société Entomologique de France; École d'ingénieur de Purpan; ACOREP-France; Union de l'Entomologique Française; Groupe d'Études des Invertébrés Armoricains; Société Entomologique du Limousin; Société Linnéenne de Bordeaux; Société pour le Muséum d'Orléans et les Sciences; Société d'Histoire Naturelle d'Alcide d'Orbigny; Société d'Histoire Naturelle d'Autun; Observatoire Régional des Invertébrés de Franche-Comté; Association d'Études des Invertébrés de Haute-Normandie; Société des Amis des Sciences Naturelles et du Muséum de Rouen; Association des Entomologistes de Picardie.